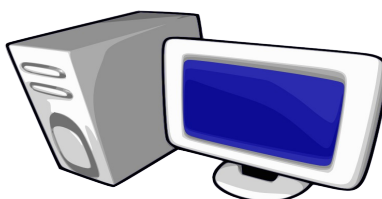


DECOUVERTE DE L'INFORMATIQUE

LES PREMIERS PAS


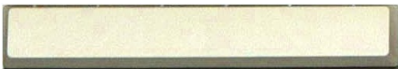

Spécificité du clavier
et
les différents lecteurs





UTILISATION DU CLAVIER

LES TOUCHES DE BASES

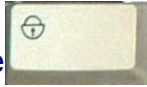

Pour la saisie du texte

- **Entrée** : Cette touche vous permet de valider une sélection ou de passer à la ligne lors d'une saisie de texte. 
-
- **Espace** : La plus grande barre de votre clavier vous permet lors de la saisie d'un texte de créer un espace entre  les mots.
- **Echap** : vous permet de quitter un menu ou une  application.

Pour supprimer du texte

- **Suppr** : Vous permet de supprimer un élément sélectionné (texte, fichier, dossier) ou dans la saisie de texte ce qu'il y a après le point d'insertion (la barre verticale clignotante). 
- **Retour** : Possède les mêmes caractéristiques que Suppr/Del sauf que dans la saisie d'un texte, il supprimera ce qu'il y a devant le point d'insertion (la barre verticale clignotante). 

Pour les majuscules

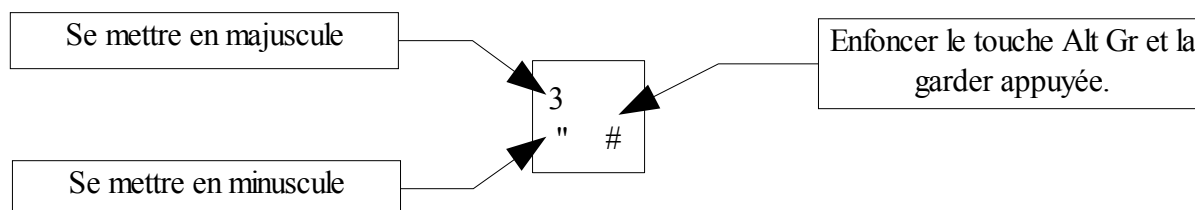
- **CapLock** : Qui signifie Majuscule Bloquée (capital locked en anglais) vous permet de bloquer et débloquer la fonction majuscule. Une lumière s'allume sur le clavier lorsque les majuscules sont bloquées. 
- **Shift** : Vous permet d'insérer une ou deux majuscules dans votre texte sans avoir à recourir à la touche CapLock. Lorsque la touche Shift est enfoncée, le clavier passe en mode majuscule. Des qu'elle est relâchée, vous revenez en mode minuscule. 

LES COMBINAISON DE TOUCHES

Certaines touches servent pour deux ou trois caractères. Par exemple la touche 3 vous permet aussi de taper # et ". Pour atteindre ces caractères, il faut soit se



mettre en majuscule soit enfoncer le touche Alt Gr tout en appuyant sur la touche désirée.



LES RACCOURCIS CLAVIER

C'est une combinaison de touches permettant, sans avoir à utiliser la souris, d'atteindre un dossier ou une action. Par exemple : la combinaison CTRL + C permet de copier l'élément sélectionné et CTRL + V de le coller ou F1 pour obtenir de l'aide.

Remarque :

La plupart des raccourcis clavier sont indiqués dans les menus des logiciels, à côté de chaque fonction.

LES DEPLACEMENTS AU CLAVIER

Les *touches de déplacement* : visualisez les quatres touches de direction, elles vous permettent de vous déplacer dans un texte, entre des dossiers, ...



Deux touches avec une flèche barrée servent à se déplacer page par page plutôt que ligne par ligne. Elles vous permettent de vous déplacer plus vite dans un document très long.



La *flèche orientée vers le coin haut gauche* vous permet de placer votre curseur au début d'une ligne de texte ou au début d'une liste de dossiers.



Fin vous place votre curseur à la fin d'une ligne de texte ou d'une liste de dossiers.

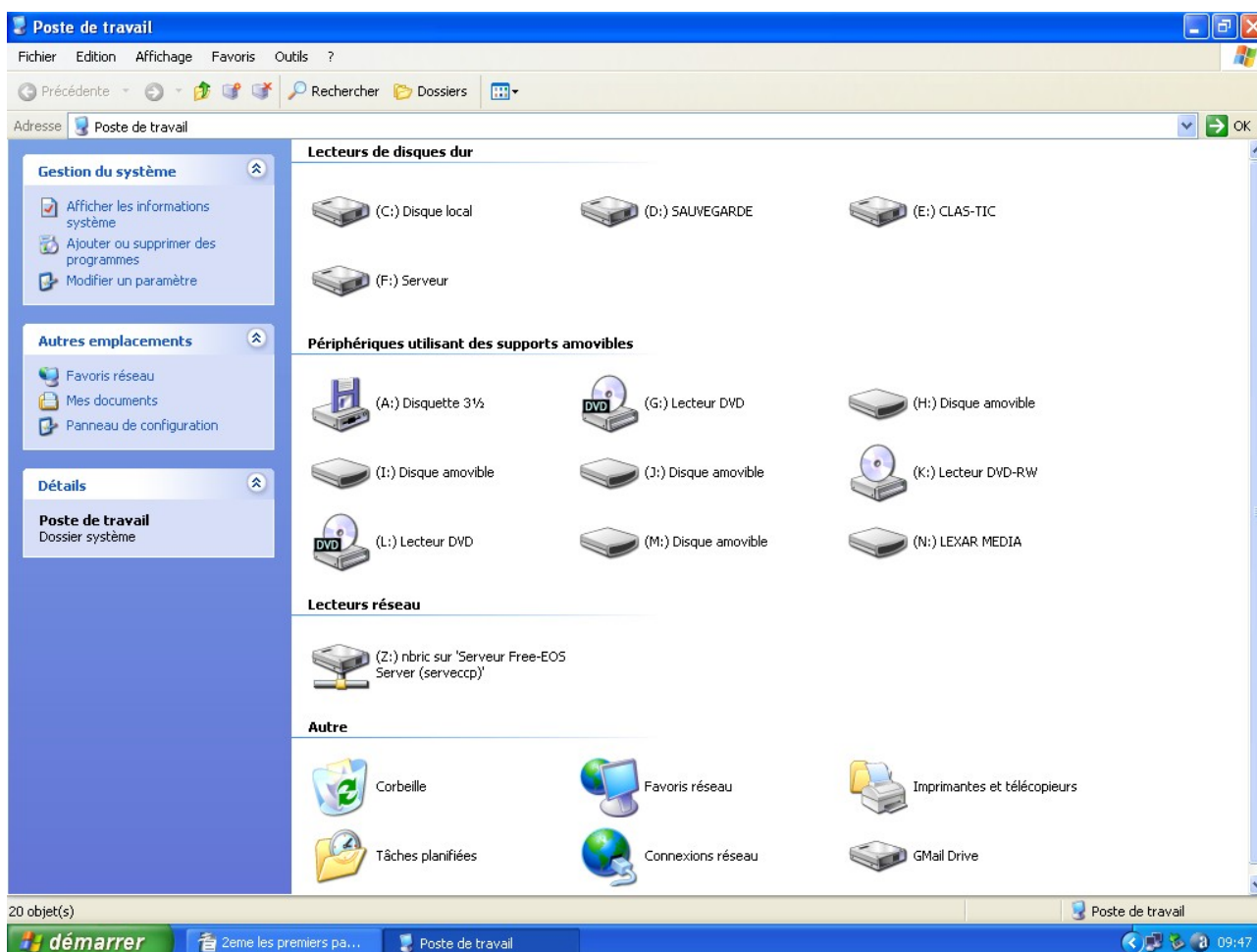


LES DIFFERENTS DISQUES

Sur votre poste de travail, vous pourrez voir que votre ordinateur est pourvu de plusieurs disques.

Généralement :

- un lecteur de disquette
- un ou plusieurs disques durs
- un ou plusieurs lecteurs de CD/DVD-ROM, graveur CD/DVD-ROM
- des disques amovibles (carte mémoire d'appareil photo numérique ou clef USB)



LE LECTEUR DE DISQUETTE

Avec l'arrivée des clés USB, les lecteurs de disquettes se font de plus en plus rares. D'une capacité de 1,44 Mo (une clé USB aujourd'hui peut aller de 64Mo à 4Go), les disquettes restent très fragiles.



Pour inscrire des données sur une disquette, il suffit de choisir le lecteur de disquette au moment de l'enregistrement du document. Elles sont réinscriptibles (sauf si le verrouillage de celle-ci est actif pour la protection de données).

Comment copier des dossiers et fichiers depuis une disquette.

Il faut d'abord insérer la disquette dans l'ordinateur et ouvrir la fenêtre de la disquette en double cliquant sur l'icône correspondant au lecteur de disquette dans le poste de travail qui affiche le contenu de la disquette (l'icône se trouve en général sur le bureau ou encore dans le menu Démarrer).



Une nouvelle fenêtre apparaît affichant le contenu de la disquette. IL faut alors sélectionner le dossier à déplacer sur le disque dur et utiliser la fonction Edition / Copier (ou couper si on veut déplacer l'original sur la disquette). Il faut ensuite ouvrir la fenêtre

dans laquelle vous voulez placer la copie du dossier sélectionné, et une fois que vous êtes dans le bon dossier, utiliser la fonction Edition / Coller.

ATTENTION : si vous utilisez la fonction Couper à la place de Copier, le dossier disparaîtra de la disquette pour s'enregistrer sur votre disque dur, dans votre ordinateur.

LE LECTEUR DE CD-ROM

D'une capacité allant de 650 Mo à 800 Mo, c'est un support adapté pour le stockage des données. Contrairement à la disquette et à la clé USB, ce support nécessite un graveur de Cd-Rom pour inscrire des données dessus. En effet la gravure s'effectue avec un logiciel de gravure (le plus connu étant Nero Burning Rom) fourni lors de l'achat de graveur. Le lecteur de Cd-Rom permet la lecture des CD Audio que l'on trouve dans le commerce, mais attention, une platine laser ne peut pas lire le contenu d'un Cd-Rom, surtout s'il s'agit d'un CD de données.

LE LECTEUR/GRAVEUR DE DVD-ROM

Le lecteur de Dvd-Rom a d'une part la faculté de lire les DVD de salon (film ou autre) mais également de stocker des données de plus grandes capacités. Sa capacité de stockage peut s'étendre du DVD-5 à 4,7 Go ou DVD-18 de 17 Go. Le DVD-5 est le format standard qui peut contenir jusqu'à 2h13 de données (vidéo, audio), le DVD-9 (format juste au-dessus) lui qui est aussi beaucoup utilisé peut contenir jusqu'à 4h02 de données. Comme pour le CD-ROM, il faut avoir un graveur de Dvd-Rom pour inscrire des données dessus.

LA CLE USB

Le fonctionnement d'une clé USB est le même que celui de la disquette. Sauf qu'il n'existe pas d'icône au préalable sur le poste de travail. Une fois la clé insérée dans votre ordinateur (sur une piste dite USB), une icône « disque amovible » apparaît.



Comment désactiver une clé USB

Lorsque l'on insère une clé USB ou tout autre appareil branché en mode USB, une icône USB en bas à droite de votre écran. Pour déconnecter un de ces appareils, il faut faire un clic gauche sur cette icône et sur « retirer périphérique de stockage de masse USB »



Retirer Périphérique de stockage de masse USB - Lecteur (N:) en toute sécurité
Retirer Périphérique de stockage de masse USB - Lecteurs (H:, I:, J:, M:) en toute sécurité

Une fois la manipulation faite, une bulle vous indiquera que vous pouvez débrancher en toute sécurité votre matériel.

EXERCICES

Voici un texte bien difficile à lire. Le réécrire avec les espaces nécessaires.

Lefeuéloignelesfauves.
Lejourvaselever.
L'abeillehabitedansuneruche.
LesIndiensreprennentleurmarche.
Toutsepassecommeprévu.
Lelionpoussedesrugissements.
Juliehabiteprèsdel'école.
Lemoutonvitentroupeau.
Lesécureuilsmuentleursqueues.
Lerenardseméfiedufermier.

Voici le texte à taper :

Des points, c'est tout !
Quand je m'étonne,
Quand je m'exclame,
Je mets un point d'exclamation !
Quand ma phrase n'est pas finie,
Quand je la laisse en suspens,
Je mets trois points de suspension...
Quand je m'interroge,
Quand je pose une question,
Je mets un point d'interrogation ?
Quand j'ai écrit toute ma phrase,
Quand je suis allé jusqu'au bout,
Je mets un point, c'est tout.